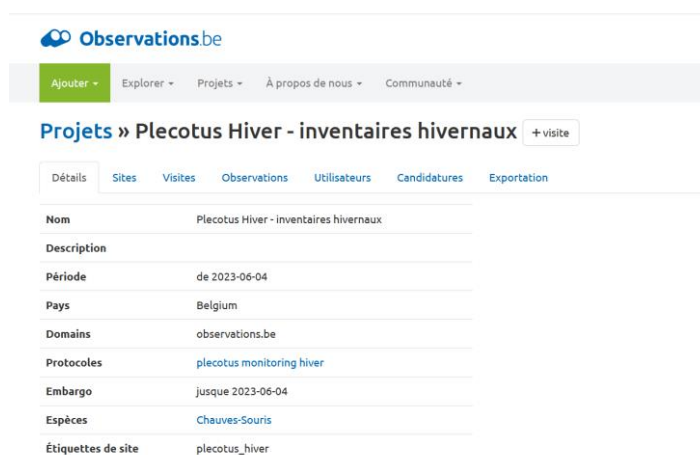


Notice pour l'encodage des sites d'hibernation

CONTEXTE

Afin de diminuer le temps et les erreurs liées à la conversion des données issues de diverses plateformes d'encodage et de faciliter la formation des nouveaux volontaires, il a été décidé, d'un commun accord avec le DEMNA, de ne garder qu'une seule plateforme d'encodage pour le monitoring été-hiver des chauves-souris : **observations.be**.

Un projet dédié aux recensements hivernaux a donc été créé pour encoder les données à partir de cet hiver 2023-2024 : <https://observations.be/projects/67/>



The screenshot shows the Observations.be interface. At the top, there is a navigation bar with 'Ajouter', 'Explorer', 'Projets', 'À propos de nous', and 'Communauté'. Below this, the main heading is 'Projets » Plecotus Hiver - inventaires hivernaux' with a '+ visite' button. A secondary navigation bar includes 'Détails', 'Sites', 'Visites', 'Observations', 'Utilisateurs', 'Candidatures', and 'Exportation'. The 'Détails' section is active, displaying the following information:

Nom	Plecotus Hiver - inventaires hivernaux
Description	
Période	de 2023-06-04
Pays	Belgium
Domains	observations.be
Protocoles	plecotus monitoring hiver
Embargo	jusque 2023-06-04
Espèces	Chauves-Souris
Étiquettes de site	plecotus_hiver

Les données encodées sur les autres portails (OFFH et OFFH chauves-souris) ne seront désormais plus prises en compte.

Il existe plusieurs manières d'encoder sur le projet des Inventaires hivernaux :

- **Après l'inventaire, Sur ordinateur**
Plus pratique pour les grands sites (par ex. MSP) ou les sites avec beaucoup d'individus.
⇒ *Pour le mode d'emploi : voir la section « Sur ordinateur »*
- **Sur le terrain Via ObsMapp/iObs**
(avec une petite manip' par après sur l'ordinateur pour lier les données au projet) : cette option est pratique en ce qu'elle permet d'encoder directement les données – MAIS nécessite un smartphone, une connexion 4G pour se géolocaliser à l'entrée du site, une bonne batterie ainsi qu'une bonne connaissance de l'application (pas d'inquiétude tout est expliqué dans la notice).
⇒ *Pour le mode d'emploi : voir la section « Via ObsMapp/iObs »*

Remarque :

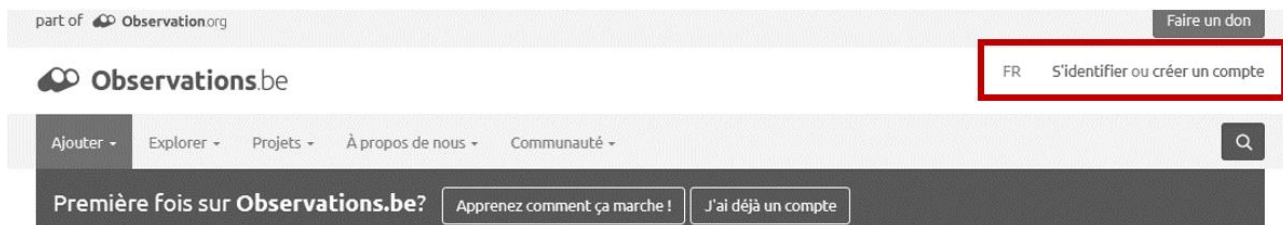
Les **prospections** de sites qui ne déboucheront pas sur un inventaire régulier par la suite peuvent être encodées dans le projet. Il faut simplement cocher l'option « *prospection* » dans les caractéristiques de la visite.

Pour toute question, n'hésitez pas à nous contacter : plecotus@natagora.be.

SUR ORDINATEUR

OBSERVATIONS.BE ET PROJET

- Connectez-vous (ou inscrivez-vous) sur votre compte [Observations.be](https://observations.be) :



- Une fois connecté.e, allez dans la partie « Projets »,



- Sélectionnez le projet « Plecotus Hiver – inventaires hivernaux » :

Plecotus Hiver - inventaires hivernaux	plecotus monitoring hiver
---	---------------------------

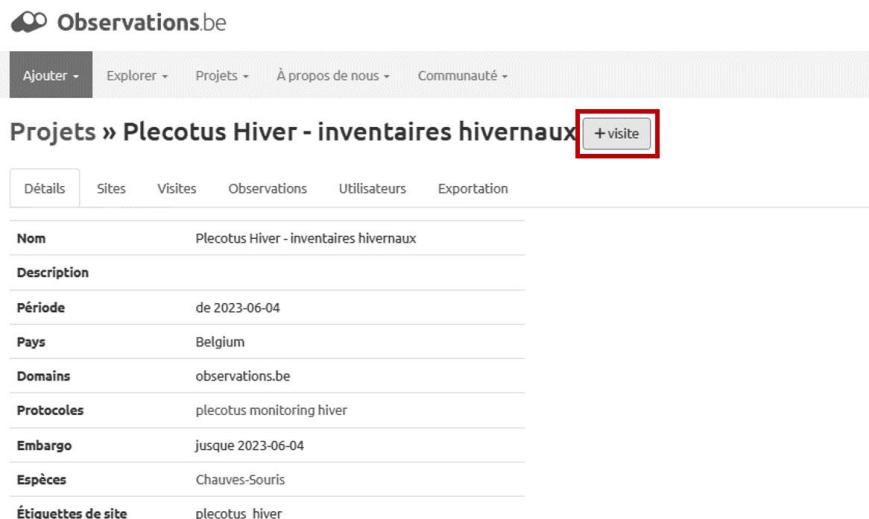
Vous pouvez également directement vous y rendre via ce lien : <https://observations.be/projects/67/>

- Vous arrivez donc dans le projet des recensements hivernaux. N'hésitez pas à parcourir les différents onglets pour vous familiariser avec le projet.

AJOUTER UNE VISITE

L'idée du projet et de pouvoir, chaque année, réencoder les données pour un même site prédéfini.

- Pour effectuer un nouvel encodage : cliquez sur « + visite » :
Astuce : ouvrez ceci dans un nouvel onglet pour ne pas devoir rechercher le projet à chaque fois 😊



Observations.be

Ajouter - Explorer - Projets - À propos de nous - Communauté -

Projets » Plecotus Hiver - inventaires hivernaux **+ visite**

Détails Sites Visites Observations Utilisateurs Exportation

Nom	Plecotus Hiver - inventaires hivernaux
Description	
Période	de 2023-06-04
Pays	Belgium
Domains	observations.be
Protocoles	plecotus monitoring hiver
Embargo	jusque 2023-06-04
Espèces	Chauves-Souris
Étiquettes de site	plecotus_hiver

Cette page est également accessible via la page d'accueil d'Observations.be, via le bouton vert « **Ajouter** \ Visite de projet \ Sélectionner le projet : Plecotus Hiver – inventaires hivernaux »

SÉLECTION DU SITE

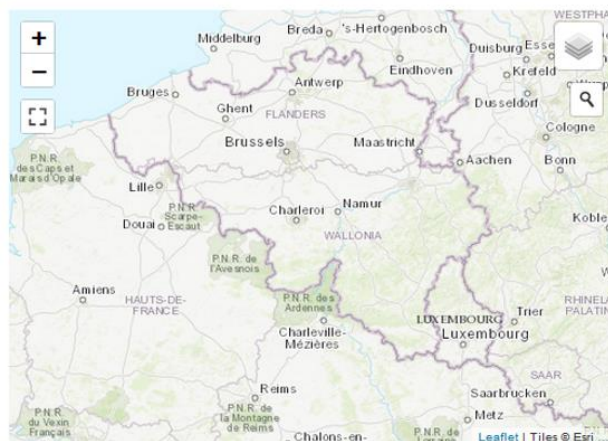
LE SITE EST DÉJÀ PRÉENCODÉ

Ajouter une nouvelle visite

Projet Plecotus Hiver - inventaires hivernaux

Protocole plecotus monitoring hiver

Localisation



Si vous constatez une quelconque **ERREUR** ou quoi que ce soit à améliorer concernant vos sites (ou ceux des autres – pex pour aider à distinguer les 2 sites s'ils sont trop similaires) : **site manquant, doublons, site en trop, localisation** incorrecte/imprécise, **nom** incorrect/imprécis/qui porte à confusion, etc.

- ⇒ Prévenez-nous au plus vite : pleoctus@natagora.be (n'hésitez donc pas à aller y jeter un œil maintenant et à nous le signaler au plus tôt, comme cela ils pourront être propres au moment de vos encodages).

Le but est bien sûr de rendre la base de données, et la cartographie des sites hivernaux réguliers la plus complète et « propre » possible, et sans votre aide, nous ne pourrions jamais y arriver. D'avance déjà un grand merci !

Une fois votre site sélectionné, vous pouvez encoder les caractéristiques liées à ce site.

Certaines peuvent être laissées vides.

Les encadrés en vert sont ceux qui doivent être encodés comme tels.

Vous pouvez également encoder des **remarques concernant uniquement le site (pas les espèces)**.

The screenshot shows a web form for entering site data. The form is divided into several sections. A red box highlights the top section containing 'Date de visite' (2023-12-15), 'Heure de début' (e.g. 13:00), a checkbox for 'Heure ou date de fin', 'User' (Jeanne David), 'Autres observateurs' (Les copains chiroptérologues), 'Données récoltées dans le cadre de' (Recensement annuel (monitoring demna)), and 'Type de comptage' (Comptage annuel (monitoring demna)). A green box highlights the 'Données récoltées dans le cadre de' and 'Type de comptage' dropdowns. Below these are input fields for 'Température extérieure (°C)' (9), 'Température intérieure (°C)' (7), and 'Hygrométrie (%)' (Hygrométrie (%)). At the bottom is a 'Remarques' text area.

En cas de prospections : Vous pouvez sélectionner l'option « *Prospection* »

Close-up of the 'Données récoltées dans le cadre de' and 'Type de comptage' dropdown menus. The first dropdown is set to 'Recensement annuel (monitoring demna)' and the second is set to 'Prospection'.

En cas de présence ou d'absence => voyez au point suivant « Encodage des espèces & individus »

LE SITE NE SEMBLE PAS PRÉENCODÉ DANS LE PROJET

Avant de créer un **nouveau site**, vous pouvez vérifier s'il existe via la carte ici (**en précisant une province ou une commune**) :

https://observations.be/projects/67/locations/?search=&country_division=&advanced=on&municipality=&visibility_level= .

Si vous créez un nouveau site via "Ou créez votre propre emplacement de projet." dans Localisation, merci de nous envoyer un mail (plecotus@natagora.be) pour nous en avertir (afin que nous puissions le valider et qu'il soit visible pour les années futures), et si possible de préciser si c'est un doublon mieux repositionné, si c'est un site que vous n'avez pas trouvé, si le nom ne correspond pas ou autre... En créant le site, vous pouvez fournir un **nom précis** et pointer sur la carte **l'ENTRÉE du site** (une seule – s'il en existe 2, il faut donc en choisir une des 2).

ENCODAGE DES ESPÈCES & INDIVIDUS

En dessous des caractéristiques du site, vous cliquez sur « **Ajouter un échantillonnage** »

Temperature extérieure (°C)

Température intérieure (°C)

Hygrométrie (%)

Remarques

Remarques

Observations

Les échantillons fixes sont numérotés consécutivement lors de la sauvegarde de la visite. Les échantillons au choix reçoivent les numéros suivants. Ici vous pouvez uniquement modifier un échantillonnage fixe de 'échantillonné' vers 'non échantillonné'. Pour supprimer un échantillonnage fixe, désactivez-le ou contactez le responsable de la page projet.

Ajouter un échantillonnage

localisation espèce individu hibernant individu éveillé individu mort

Savegarder la visite Annuler

Si aucune espèce n'a été recensée, en cas d'ABSENCE :

Encodez "Chauve-souris inconnue" avec **n individu hibernant = 0** (ne pas compléter 'éveillé' et 'mort'). Et cliquez sur « Enregistrer » puis « Sauvegarder la visite » en bas de page.

Mammifères	individu hibernant	individu éveillé	individu mort
Chauve-souris inconnue	<input type="text" value="0"/>	<input type="text"/>	<input type="text"/>

Une fois encodé, doit ressembler à ceci :

Observations

Espèce	Nombre	Observation	
Chauve-souris inconnue - Chiroptera indet.	0 en hibernation, vu	1	■ ⋮

Vous pouvez sélectionner ici l'espèce (les noms sont en français, mais à l'avenir seront disponibles en latin également).

Échantillonnage pour observation ⓘ Localisation fixe

Conditions

Heure

Mammifères individu hibernant individu éveillé individu mort

Type the first 4 letters of the species name and select a sp... ^

Type the first 4 letters of the species name and select a species

Murin à moustaches

Murin de Bechstein

Murin de Brandt

Pipistrelle commune

Murin de Natterer

Enregistrer Annuler

localisation espèce individu hibernant individu éveillé individu mort

Encodez vos données :

Conditions

Heure

Mammifères	individu hibernant	individu éveillé	individu mort
Murin à moustaches	<input type="text" value="3"/>	<input type="text"/>	<input type="text"/>
Murin à oreilles échanquées	<input type="text" value="7"/>	<input type="text"/>	<input type="text"/>
Murin de Natterer	<input type="text" value="10"/>	<input type="text" value="4"/>	<input type="text"/>

Puis cliquez sur « **Enregistrer** ». Enfin, cliquez sur « **Sauvegarder la visite** ».

Pour encoder des **photos**, des **remarques** ou des **comportements relatifs à une espèce ou un individu** : il faut aller, une fois l'échantillonnage sauvegardé, dans l'observation de l'espèce et la modifier, via les « ... », ici :

Conditions

Autres observateurs: Non fourni
Outside temperature (°C): Non fourni
inside temperature (°C): Non fourni
Hygrometry (%): Non fourni
Count type: Non fourni
Program: Prospection cavité

Observations

Espèce	Nombre	Observation	
Murin de Natterer - <i>Myotis nattereri</i>	1 en hibernation, vu	1	
Murin de Daubenton - <i>Myotis daubentonii</i>	1 en hibernation, vu	1	

Ou bien en cliquant sur l'onglet « Observations » du projet et en cliquant ensuite sur la date de l'observation et pas l'espèce (il est plus facile de le faire via l'application ObsMapp).

Projets » Plecotus Hiver - inventaires hivernaux

Détails Sites Visites **Observations** Utilisateurs Candidatures Exportation




Date Date Sélectionnez une espèce Tous les groupes d'espèces All provinces

Tous les niveaux de rareté Rechercher Montrer les options avancées

Observateur Localisation Tous les sexes Seulement approuvé Inclure les données d'absence

Seulement les observations incertaines Tous les projets

Tous les statuts de validation Tous les stades Tous les comportements Toutes les méthodes

Date	Espèce	Nombre	Localisation	Observateur
<input type="text" value="2023-12-15"/>	 Murin à moustaches / de Brandt - <i>Myotis mystacinus/brandtii</i>	9 en hibernation, vu	GOBELET (trou) (Namur)	Quentin Smits
2023-12-15	 Oreillard roux - <i>Plecotus auritus</i>	1 en hibernation, vu	GOBELET (trou) (Namur)	Quentin Smits
2023-12-13	 Oreillard roux - <i>Plecotus auritus</i>	1 en hibernation, vu	Behotte (Gite) (Namur)	Quentin Smits

Merci à toutes et tous pour votre tolérance, votre capacité d'adaptation et votre aide généreuse.

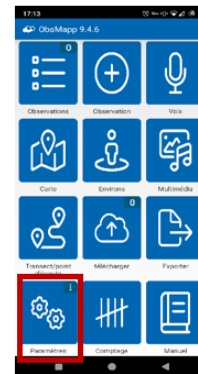
Bons inventaires et bon encodage

VIA OBSMAPP/IOBS

AVANT D'ALLER SUR LE TERRAIN

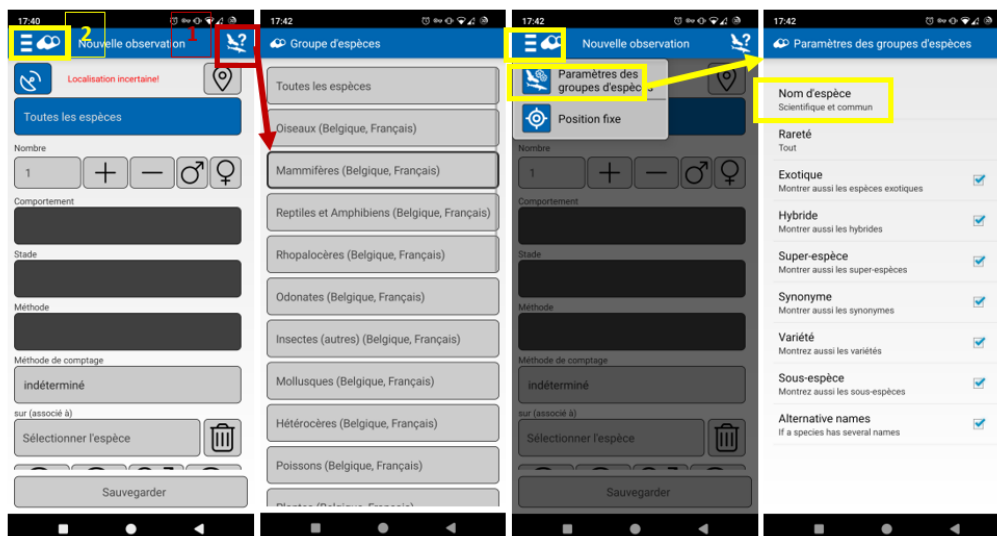
! Installer et paramétrer l'application avant d'aller sur le terrain (et si possible la tester) !

- Installer ObsMapp 9.4.6.
- Connectez-vous avec votre compte
- Autoriser la géolocalisation
- Télécharger la liste des mammifères :
 - Paramètres
 - Télécharger : Espèces
 - Sélectionner mammifères
 - Appuyer sur ok
 - Y installer les mammifères de Belgique



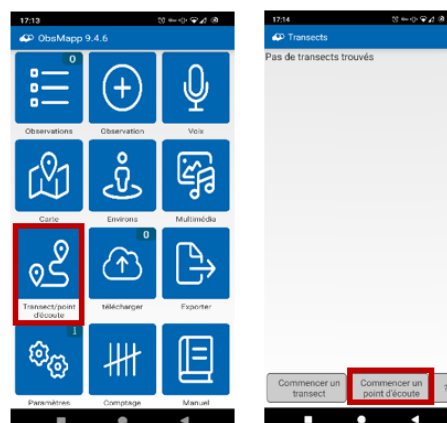
- Configurer les noms d'espèces :

- Choisir en haut à droite le groupe sur lequel on veut travailler, choisir **Mammifères** 1
- En haut à gauche appuyer sur les trois barres pour pouvoir sélectionner les paramètres des groupes d'espèces 2
- Première ligne – nom d'espèce (Commun => Scientifique et Commun ou Commun et scientifique)



SUR LE TERRAIN

1. Sélectionnez « **Transect/point d'écoute** »
2. « **Commencer un point d'écoute** »



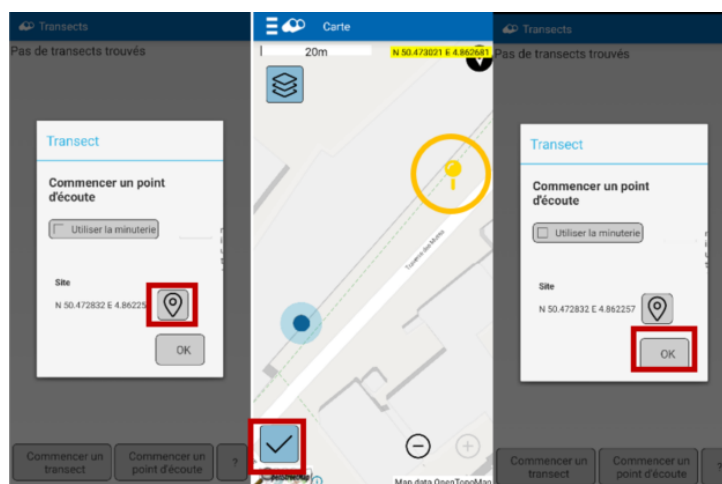
Si vous faites un « petit site », il est possible de démarrer le point avant de rentrer (pour que l'application puisse se géolocaliser), d'encoder vos observations au fur et à mesure et de terminer le point à la sortie.

Attention à la batterie si vous commencez avant de rentrer dans le site. Si la localisation GPS n'est pas désactivée, votre téléphone va chercher le GPS tout le long de l'inventaire et se décharger rapidement.

Il est également possible de commencer le point une fois les données récoltées dans votre carnet et d'encoder vos données **à la sortie du site/fin de l'inventaire**.

S'il y a plusieurs sorties, **décider de l'entrée/sortie officielle** pour que la localisation corresponde avec celle du site encodé dans le projet.

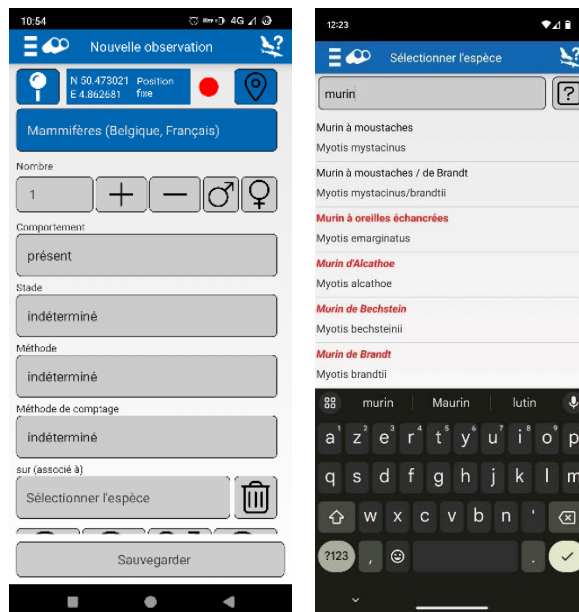
3. Choisir un point, attente du GPS avant de rentrer à l'intérieur du site (si vous voulez encoder vos observations pendant l'inventaire) ou à la sortie du site.
4. Bien replacer le point à l'entrée de la grotte/du site qui n'est pas toujours précis avec le GPS, en cliquant sur la carte (la petite icône de localisation choisie est jaune ! (Votre point GPS est un rond bleu).
⇒ Cliquez sur « V », puis « OK »



5. Un point rouge s'allume, clignote et montre qu'on est en train d'encoder sur le point en question, vous êtes automatiquement dirigés vers l'onglet d'ajout d'observations.

Vous pouvez désormais commencer à encoder les espèces

6. Cliquez sur la case « **Mammifères** » et chercher l'espèce que vous souhaitez encoder, cliquez dessus.



7. Changer le nombre d'individus observés

Absence : Possibilité de **mettre 0 (pour chauve-souris indéterminée)** si aucun individu observé sur le site.

Vous pouvez également les ajouter par après en appuyant sur « + » dans la liste de toutes les espèces du point d'écoute (Voir point 9 – Onglet Liste des observations)).

8. Compléter les critères :

- Comportement (en hibernation / s'envolant / s'accouplant / tagged)
- Stade (indéterminé)
- Méthode (indéterminé)
- Méthode de comptage (comptage précis)
- Ne pas remplir le champ « sur (associé à) »
- Ne pas toucher au critère mâle/femelle
- Possibilité de changer l'heure et la date si vous ne le faites pas directement sur le terrain, a priori pas utile
- Si vous voulez cacher l'info, vous pouvez le faire, mais par défaut les espèces sensibles sont cachées
- Ne pas toucher au critère mâle/femelle
- Si vous n'êtes **pas certain** de votre donnée, encodez Murin sp. ou Chiroptera sp. mais **n'utilisez pas** le point d'interrogation (incertain = ?).

⇒ De préférence choisissez le champ **comportement** pour préciser votre observation (en vol/s'accouplant/tagged). Dans le champ **commentaire** vous pouvez préciser si un individu est bagué/possède une collier gps, le bras sur laquelle la bague est posée, la couleur, et le code).

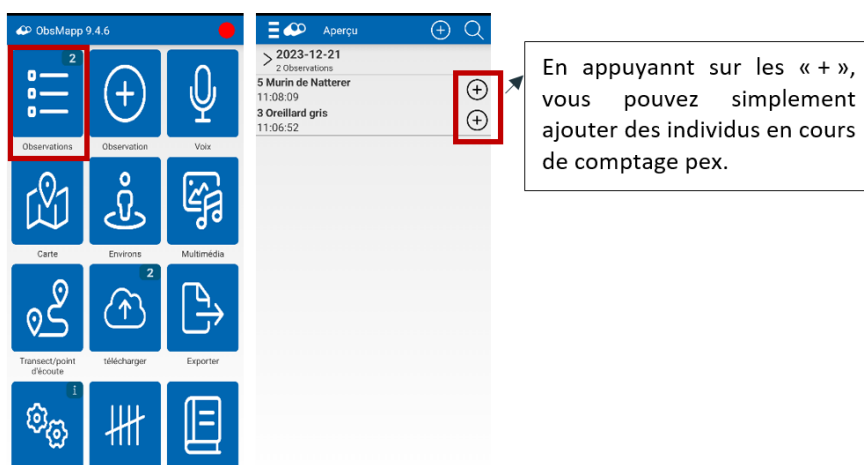
⇒ Possibilité d'ajouter une photo directement (si vous avez commencé le point depuis l'extérieur) ou depuis votre galerie dans votre téléphone.



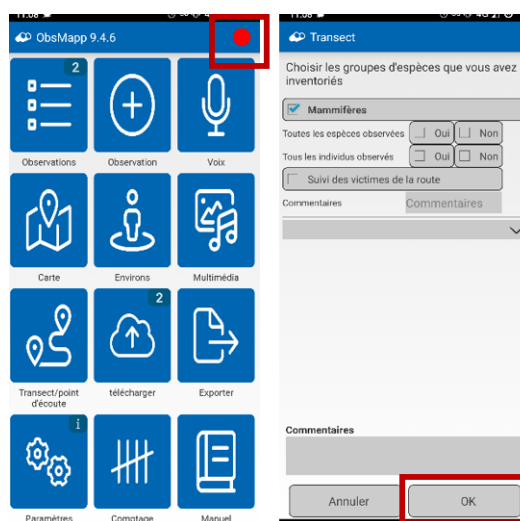
9. Pour chaque observation appuyer sur sauvegarder, puis encoder la suivante.
Si vous quittez l'encodage, pour revenir à l'ajout d'une observation, cliquez sur « + - Observations ».



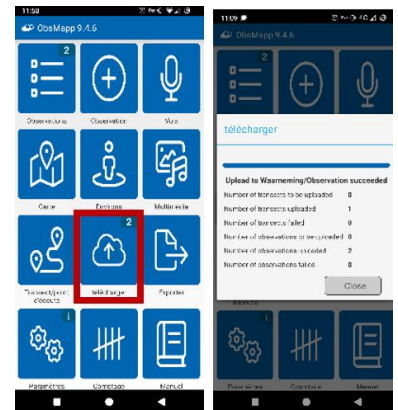
10. Vérifier dans l'onglet observations de votre menu de départ si tout est correct avant de terminer le transect/point et d'appuyer sur le point rouge (sinon si oublié il faudra le rajouter manuellement via le site web – Voir étape suivante : « Sur l'ordinateur »).



11. Une fois toutes les espèces de la grotte encodées, cliquez sur le point rouge en haut à droite (ou passez par l'onglet « Transect/point d'écoute » => « Arrêter le point d'écoute »). Choisir les groupes d'espèces que vous avez inventoriés (Mammifères). Normalement il suffit de juste vérifier que celui-ci est bien coché, puis mettre « OK ».



12. Enfin, téléchargez vers le compte obs.be (seule étape qui nécessite une connexion internet Wifi ou 4G).



SUR L'ORDINATEUR :

Afin de lier les données au projet, une dernière étape est nécessaire sur l'ordinateur :

1. Connectez-vous en ligne sur Observations.be
2. Allez dans « Comptages », puis « Transects mobiles », Sélectionnez le point d'écoute, et cliquez sur « Importer dans la visite de projet »

Jeanne David » Comptages

Aperçu Species lists & checklists **Transects mobiles** Comptages du projet

Ceci est un aperçu de vos transects enregistrés.

Date - Date **Filtrer** Supprimer les filtres Sous forme de carte

Date	Nombre de groupes d'espèces	Nombre d'observations	Sites
📍 2023-12-21 10:54	1	2	Namur (entité), Saint-Servais

Espèces observées

Espèce Tous les groupes d'espèces

Espèce	Observations	Individus	Groupe d'espèces ▲
Murin de Natterer	1	5	Mammifères
Oreillard gris	1	3	Mammifères

Site depuis le transect

Groupes d'espèces Mammifères

Projet

Date 2023-12-21

Heure de début 10:54

Heure de fin 11:08

Utilisateur [Jeanne David](#)

Type point d'écoute

Sites [Namur \(entité\)](#)
[Saint-Servais](#)

Remarques

Notes sur le groupe d'espèces

Exporter transect

- Sélectionnez le projet « Plecotus Hiver – inventaires hivernaux »
- Dans Localisation, quelques sites devraient vous être proposés. Sélectionner celui correspondant au point d'écoute.

⇒ Voir la note dans la Section « le site est déjà préencodé »

Nouvelle visite basée sur le transect Jean

Projet

Projet Plecotus Hiver - inventaires hivernaux

Protocole plecotus monitoring hiver

Localisation

Si aucun site n'apparaît, peut être que votre site n'existe pas encore, ou qu'il est mal localisé.

⇒ Voir Section « le site ne semble pas préencodé dans le projet ».

⇒ ».

- Valider/Enregistrer

Merci à toutes et tous pour votre tolérance, votre capacité d'adaptation et votre aide généreuse.

Bons inventaires et bon encodage !



natagora

Traverse des Muses 1 | 5000 Namur

www.natagora.be