

L'ECHO des Rhinos

La feuille de contact Plecotus



N° d'agrégation : P401200

Numéro 99
juin 2018

Périodique trimestriel
Bureau de dépôt : 5000 Namur 1

Numéro
d'été

S O M M A I R E

<i>Editorial</i>	1
La NEC le retour, 5 bonnes raisons d'y participer	
<i>Plecotus info</i>	2-6
<i>Sensibilisation</i>	7
Quand deux espèces nocturnes se rencontrent : les étudiants néo-louvanistes à la découverte des chauves-souris !	
<i>Capture</i>	8-9
Des chauves-souris aux oreilles amochées ... quelques éléments supplémentaires !	
<i>Protection</i>	9-10
Protection des chiroptères et vélotourisme : le tunnel historique d'Huldange	
<i>NEC</i>	10-11
La NEC 2018 se prépare : plus fort que Batman !	
<i>Agenda</i>	12

Édito

La NEC le retour, 5 bonnes raisons d'y participer

par Frédéric Forget



1) Si j'ai participé à la JAC en 2017, j'espère que l'aménagement va directement profiter aux chauves-souris. Mais il y a moyen qu'il serve aussi à la cause des chauves-souris d'une autre manière, c'est-à-dire comme outil de sensibilisation. Lors de cette NEC, je le monterai et expliquerai sa fonction aux habitants de la région.

2) La proximité est un atout, or c'est un des thèmes de la NEC de cette année. Si je n'ai pas participé à la JAC, il y a certainement un site abritant des chauves-souris dans la région : gîte d'été, gîte d'hiver ou site de swarming. Je peux le monter lors de la NEC soit directement soit en photo. Pourvoir monter au public une action de protection qui a été réalisée "au bout de la rue" aura toujours beaucoup d'impact, même s'il ne s'agit pas d'une œuvre pharaonique. Ce qui ce passe près de chez nous, nous intéresse toujours beaucoup plus qu'une action lointaine.

3) La première partie du diaporama de cette année est axé sur le thème "les 8 sens des chauves-souris", ce qui permettra une grande interactivité avec le public.

4) Comme les autres années, c'est la seule grande occasion de montrer au public ce que nous faisons, et de le sensibiliser.

5) L'année prochaine, il n'y aura probablement pas de NEC pour le grand public mais plutôt des actions dans les camps des mouvements de jeunesse.

Si vous voulez vous aussi proposer une activité pour la Nuit Européenne des Chauves-souris et bénéficier d'un soutien de notre part, il est encore temps !!! Contactez Madeline Hammond pour les aspects pratiques :
madeline.hammond
@natagora.be
02/893 09 91



Plecotus

Pôle "Chauves-Souris" de Natagora

Coordinateur : Frédéric Forget

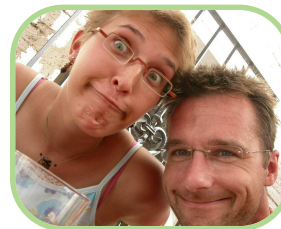
Contact : Pierrette Nyssen - Claire Brabant

Rue Nanon 98 | 5000 Namur

Tél : 081/ 390 725

E-mail : plecotus@natagora.be





par la fine équipe : Claire Brabant, Pierrette Nyssen, Quentin Smits et Frédéric Forget

Comment faire pour rester toujours au courant de l'actu et de l'agenda Plecotus ?

Si on ne reçoit des news de Plecotus qu'avec l'Echo des Rhinos tous les 3 mois, il est souvent bien difficile de participer aux inventaires et de rester au courant des news. En effet, en cours de saison (surtout estivale), les agendas se décident en général quelques jours (pour ne pas dire quelques heures) à l'avance ! Il existe plusieurs moyens de rester au courant, ce qui donne la possibilité de participer aux sorties évidemment. Ces moyens sont :

- Les **forums yahoogroupes** et en particulier le forum Plecotus. Il s'agit d'un groupe yahoo que l'on rejoint sur inscription (et après validation par Pierrette). Lorsqu'un membre du groupe envoie un mail, tout le monde le reçoit dans sa boîte... très simple ! Pour s'inscrire, il suffit d'envoyer un mail vide à plecotus-subscribe@yahoogroupes.fr. Sur Bruxelles, un autre forum rassemble les membres de PlecobruX autour des rdv étangs et autres inventaires : plecobruX-subscribe@yahoogroupes.fr. Plus d'infos sur les forums sur notre site web : <http://plecotus.natagora.be/index.php?id=711>
- Les **2 groupes Facebook**, Plecotus et PlecobruX, sont à la disposition des "facebookés" pour échanger des nouvelles, des dates d'inventaires, etc. Ces groupes Facebook sont fermés, vous devez faire une demande pour vous y inscrire, Claire gère les inscriptions. Rendez-vous ici : <https://www.facebook.com/groups/Plecotus/> et <https://www.facebook.com/groups/PlecobruX/>
- **Contactez directement les personnes responsables des inventaires.** Les grands projets d'étude sont en général présentés dans l'Echo des Rhinos, ainsi que dans l'agenda en ligne (<http://plecotus.natagora.be/index.php?id=720>), mentionnant toujours une personne de contact... n'hésitez pas à marquer votre souhait de participer directement auprès de cette personne qui ne manquera pas de vous avertir des prochaines sorties !



Dorénavant, plus personne n'aura le droit d'utiliser l'excuse "Je n'étais pas au courant, je ne savais pas !". À vos mails, téléphones, sémaphores, votre beau papier à lettre chauves-souris ... et à bientôt sur le terrain !



Le suivi des colonies de chauves-souris : qui veut participer ?

Notre stagiaire de l'été, Laure Pontet (photo ci-contre), coordonne le suivi des colonies connues et les prospections dans les bâtiments (pour en trouver de nouvelles !). Si vous avez envie de participer à ce projet, sachez qu'on cherche toujours des volontaires pour faire des visites dans certains sites sur les communes de :

- **dans la province du Hainaut** : Antoing, Beloeil, Celles, Estaimpuis, Frasnes-lez-Anvaing, Honnelles, Jurbise, La Louvière, Montingy-le-Tilleul, Mouscron, Peruwelz, Tournai
- **dans la province de Liège** : Butgenbach, Faimés, Limbourg, Olne, Sprimont
- **dans la province du Luxembourg** : Arlon, Attert, Bastogne, Chiny, Daverdisse, Fauvillers, Gouvy (qui est un site prioritaire), La Roche-en-Ardenne, Leglise (dont sites prioritaires), Libin, Meix-devant-Virton, Messancy, Neufchâteau, Paliseul, Rouvroy, Vielsalm, Virton
- **dans la province de Namur** : Anhée, Florennes et Gembloux
- **dans la province du Brabant Wallon** : tout a déjà été attribué !

En fonction des sites et des espèces présentes, il s'agit soit de visites de combles en journée, soit de comptages en émergence en soirée.

Par ailleurs, si vous connaissez un gîte qui abrite des chauves-souris en été ou un bâtiment avec un beau potentiel, n'hésitez pas à nous en parler. Et enfin, si vous faites déjà du suivi de sites que vous connaissez et que vous n'avez pas encore été en contact avec Laure, ça serait sympa de la contacter !

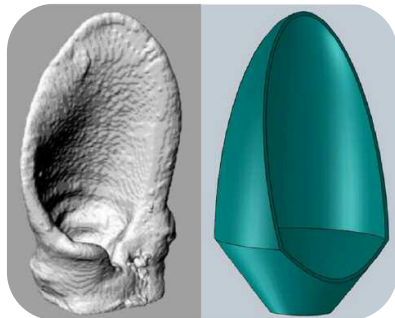
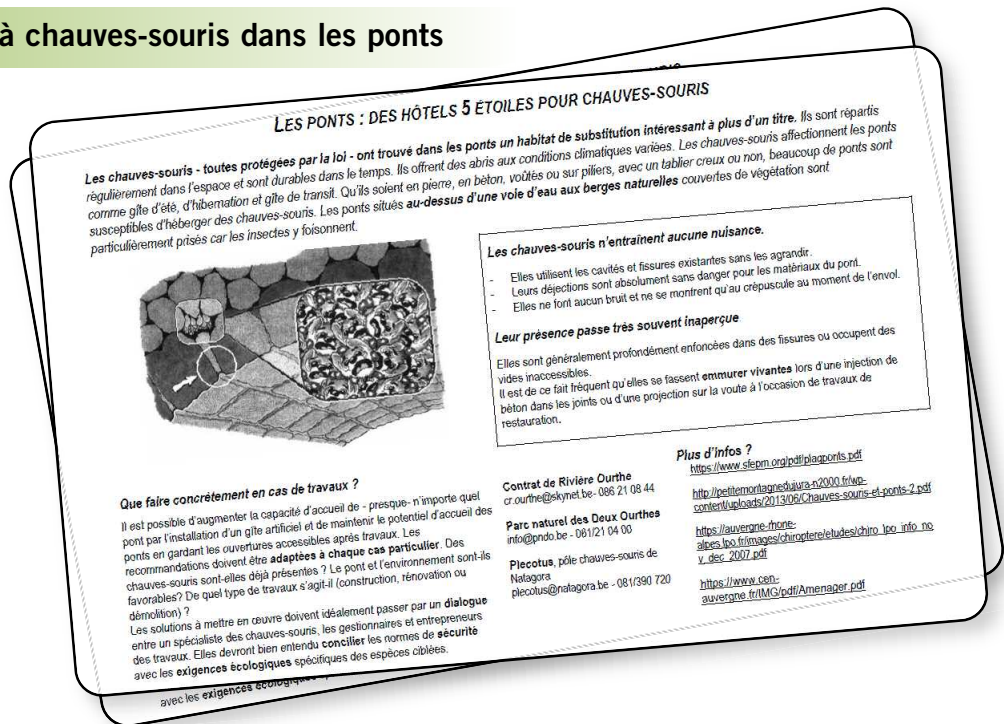
Pour toute question ou suggestion, voici son mail : laure.pontet.sta@natagora.be



Protéger les gîtes à chauves-souris dans les ponts

Une plaquette d'info sur l'accueil des chauves-souris dans les ponts a été réalisée par Nathalie Claux au Parc Naturel des Deux Ourthes. Une belle occasion de sensibiliser les gestionnaires à la prise en compte des chauves-souris lors des travaux. Cette info a été transmise à l'ensemble des communes du Parc et à celles concernées par le contrat Rivière Amblève. Une chouette initiative !

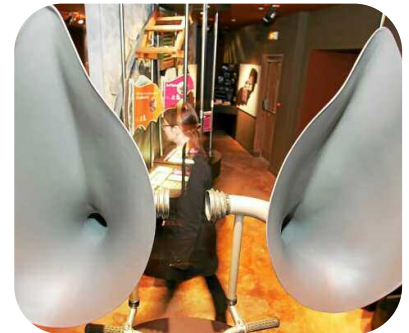
Plus d'infos : Nathalie Claux
nathalie.claux@pndo.be
061/21 04 02



Prototype d'oreilles

Comme vous l'avez déjà lu (ou le lirez bientôt !), la NEC aura cette année pour thème les sens des chauves-souris. Pour illustrer le discours, plusieurs outils pédagogiques sont en réflexions et deux kits seront testés dès cette année lors des activités proposées le 25 août. Dans le but de mettre les gens dans la peau des chauves-souris, des oreilles de chauves-souris taille humaine seront réalisées. Ces oreilles

amplifieront le son et seront directionnelles (pour identifier avec précision le lieu d'émission du bruit), permettant ainsi aux gens d'imaginer la manière dont les chauves-souris perçoivent et utilisent le son pour se déplacer. Nous sommes pour l'instant en phase de développement avec un ingénieur du son pour trouver la meilleure forme d'oreille et avec un bricoleur pour fabriquer des moules pour reproduire ces oreilles à grande échelle. Si le projet vous intéresse, si vous avez des idées vous pouvez contacter Claire Brabant claire.brabant@natagora.be.



Le Géoparc Famenne-Ardenne : du nouveau pour la protection des sites (souterrains en particulier)

Le 1er Géoparc belge labellisé Géoparc mondial UNESCO vient d'être créé. Ce label est attribué à un espace territorial (dans ce cas-ci il s'agit des communes de Beauraing, Wellin, Tellin, Marche-en-Famenne, Rochefort, Durbuy, Nassogne et Hotton) qui présente et valorise un héritage géologique d'importance internationale. Il vise le développement durable d'une région, l'UNESCO favorise en cela la réappropriation du patrimoine naturel et culturel par les habitants. Ce Geopark repose sur les vallées de trois rivières (la Lesse, la Lomme, l'Ourthe) qui présentent un extraordinaire potentiel géologique largement valorisé à des fins touristiques et scientifiques, parmi lesquelles :

- des grottes et des sites karstiques exceptionnels uniques à l'échelle européenne
- des sites d'intérêts scientifiques étudiés depuis de nombreuses années,...
- de nombreuses initiatives locales valorisant le patrimoine naturel
- des roches constituées de carbonates caractéristiques de paléo-climats et de paléo-environnements
- des paysages dont la géomorphologie reflète directement la nature du sol
- des sols permettant le développement d'une large biodiversité
- un patrimoine bâti riche de matériaux diversifiés qui trouve son origine dans notre environnement.



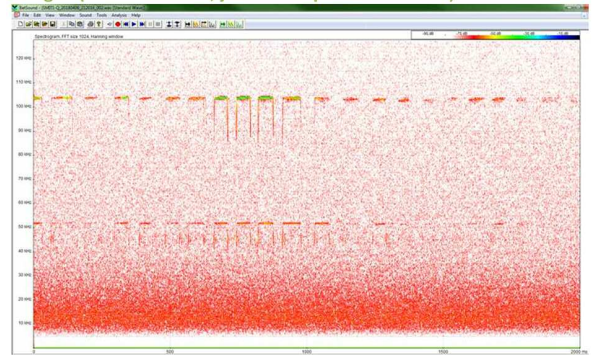
Si vous voulez en savoir plus, rendez-vous sur le site web : www.geoparkfamenneardenne.be



Du petit rhinos au bois de Cresse

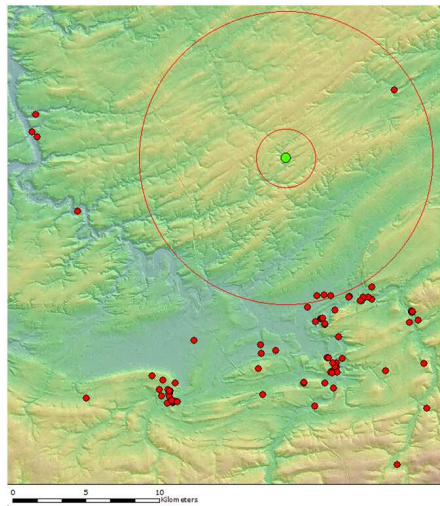
Une très chouette découverte a été réalisée dans le cadre du travail de fin d'étude de Yann Lahaise (un étudiant co-encadré par Quentin Smits), dans le Bois de Cresse (entre Haid et Ychippe sur la commune de Ciney). Le 6 avril dernier, à 21h20, en plein massif forestier, Yann a enregistré le passage d'un petit rhinolophe !!! Un seul passage, sur une seule nuit sur les 34 réalisées en début de saison (mars-avril). Comme le montre la carte, ce point (en vert) se trouve à quasi 10 km de toute observation antérieure de cette espèce (les points rouges). Le petit cercle représente un rayon de 2 km = distance de déplacement habituellement admise pour l'espèce, le second un rayon de 10 km. D'où venait-il ???

Le point rouge isolé au nord-est correspond à un passage enregistré devant une cavité très proche du trou de la Louve à Nettine, également un seul passage en



début de nuit. Il reste donc bien des choses à découvrir dans notre petite région. On attend avec impatience le reste des données, Yann nous prépare un article de synthèse sur son travail pour un des prochains numéros de l'Echo des Rhinos !

La courte séquence enregistrée est très claire : 14 cris perchés à 103 KHz ne laisse aucun doute sur l'identification de l'animal.



Un nouvel outil pour les amateurs d'acoustique

Ça fait un petit temps qu'on l'attend et qu'on l'espère, mais cette fois ça y est, une première version d'une application web de visualisation des graphiques bivariés de la méthode Barataud est en ligne : http://geoeco.fr/ecologie_acoustique Roland Jamault, Jean-François Godeau et Michel Barataud ont bien bossé sur ce coup-là, merci à eux !

L'objectif de cette première version (encore à peaufiner un peu) n'est pas tant de faire un copier/coller des fichiers excel présentés dans le bouquin "Écologie acoustique des chiropères d'Europe", mais plutôt de profiter de la puissance et de la souplesse des "langages web" pour permettre d'afficher et de manipuler dynamiquement les graphiques et leur contenu : enveloppes convexes, affichage/masquage des séries de données, filtre espèce... Les auteurs prévoient par

ailleurs d'ajouter pas mal d'options et de contenu (texte + sonogrammes des fichiers excels notamment) pour optimiser l'utilité et la fonctionnalité de l'outil...

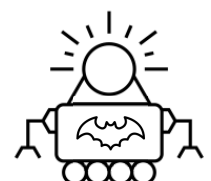
Si vous avez des suggestions, n'hésitez pas à les formuler à contact@geoeco.fr !

Qui est intéressé par la création d'un petit groupe de travail brico-matos ?

Certaines personnes actives dans notre groupe comme Thierry Cambier, Jean-François Godeau, Albert Declaye (et d'autres !) s'occupent pas mal de matériel : développer, entretenir, tester, réparer, construire, améliorer. D'autres lancent des initiatives ici et là sur des projets ponctuels, participent à des développements divers qui touchent à l'étude des chauves-souris (détecteurs, antennes, systèmes de capture, drones) ou à leur protection (aménagement de sites entre autres). Pour que cette dynamique soit encore plus efficace et pérenne, ça serait super qu'un petit groupe de travail brico-matos qui rassemblerait toutes les personnes intéressées par ce type de sujet soit créé ... dans le but de partager les compétences et le temps nécessaire, de s'assurer de la présence de personnes relais, de trouver de la complémentarité entre personnes, et de prendre plaisir à construire ensemble.

Une première idée de développement pour ce groupe serait la construction de Rhinologgers (un projet intéressant développé par Jean-Do Vringlault, voir ici pour plus de détails : <https://framagit.org/PiBatRecorderPojects/RhinoLogger>) d'ici l'hiver prochain.

Ça vous botte ? Vous avez des talents de mécanicien ou d'électronicien ? Vous n'y connaissez rien mais avez un peu de temps et pas peur de vous mouiller ? Contactez Thierry Cambier : cambierthierrybertrix@gmail.com 0478/03 92 33





Pour rappel : 2 pistes pour financer vos projets ...

On en parlait déjà dans l'Echo des Rhinos de mars, mais voici un petit rappel... Si vous envisagez des actions de protection pour les chauves-souris et que vous avez besoin de moyens financiers pour les réaliser, une partie des fonds récoltés dans le cadre des **Journées d'Actions pour les Chauves-souris (JAC)** est toujours disponible. Prenez-contact avec Pierrette si vous avez un projet !

Par ailleurs, Natagora a décidé d'affecter une partie de ses ressources libres (dons et/ou legs non dédiés) au soutien de ses groupes de volontaires à travers un système d'appel à projets intitulé "**Volontaires en action**". Cet appel à projet est une nouvelle façon de soutenir les volontaires de Natagora... Envie de lancer une étude sur l'impact de la fragmentation de l'habitat et de la pollution lumineuse sur les chauves-souris en Wallonie ? D'organiser une fête des chauves-souris ? De développer une mallette pédagogique ? Tous les projets (étude, sensibilisation, protection et autres ...) sont les bienvenus, du moment que les volontaires soient les moteurs et les porteurs de projet ! Attention, le délai pour rendre une candidature est fin juin !

Le pack est téléchargeable ici <http://volontariat.natagora.be/index.php?id=4369>. Si vous avez des questions à ce sujet, veuillez les adresser au comité de sélection à volontaires.en.action@natagora.be.

Une convention entre Natagora et Plecotus, son pôle chauves-souris !

Voici quelques mois déjà, le département volontariat de Natagora a proposé à l'ensemble des structures de volontaires de l'association (dont les pôles, comme Plecotus) un modèle de convention, qu'on nous propose de signer. L'objectif de cette convention est de déterminer et formaliser les modalités de fonctionnement des groupes de volontaires, leur autonomie, leur gestion financière, leur champ d'activité, leurs relations avec l'ensemble de l'association. Le comité de pilotage de Plecotus et Frédéric Forget en particulier sont en train de s'approprier le document et de faire des suggestions de modifications pour que cela colle avec les spécificités de notre groupe. Si ce volet plus formel et administratif vous intéresse et que vous souhaitez participer à la réflexion, n'hésitez pas à contacter Frédéric (frederic.forget@vivalia.be 0475 28 93 60) ou le département volontariat (volontariat@natagora.be) de Natagora.

Rdv en Septembre pour un numéro spécial de l'Echo des Rhinos !

Ce numéro de l'Echo des Rhinos est le numéro 99 ... le prochain, prévu en septembre sera donc un numéro spécial, le numéro 100 ! Pour fêter ça, nous avons décidé de profiter de l'occasion pour vous proposer un numéro décalé, basé sur l'humour et l'auto-dérision que vous allons renommer pour l'occasion "**l'Echo des Barjos**". Si vous avez envie de participer à ce numéro, si vous aimez rigoler, si vous avez des anecdotes à partager, des talents de dessinateurs (pour retranscrire en image des récits / des situations vécues / des personnes que l'on rencontre chez Plecotus), si vous avez des pépites des SOS chauves-souris à communiquer, des histoires (drôles si possible) à proposer, des dessins ou des photos sympa, n'hésitez pas ... tout est le bienvenu ! Prenez contact avec Pierrette sans tarder !



image transmise par Eric Dandoy

Le mini rapport illustré des activités 2017 : une belle carte de visite pour Plecotus

Raconter ce qu'est Plecotus en quelques mots, en quelques images et en quelques chiffres, c'est possible ! Dans le rapport 2017 que vous trouverez sur la page d'accueil de notre site web (www.chauves-souris.be), vous trouverez tout ça. Un document facile à lire, facile à imprimer et qui permet de nous présenter au public, lors des activités de sensibilisations par exemple, lors de vos visites SOS, sur des stands, etc. N'hésitez pas à vous en servir, c'est une belle carte de visite de notre groupe !

Pour info, ce type de document est disponible pour tous les groupes de volontaires de Natagora, vous les trouverez tous ici : <http://volontariat.natagora.be/index.php?id=4460>



Qui a des données sur Bruxelles ?

Comme expliqué dans l'édito du dernier numéro de l'Echo des Rhinos, Natagora va se charger cette année de faire un gros rapport sur les données de chauves-souris à Bruxelles : analyse des tendances sur base des points d'écoute étangs, transects forestiers, et inventaires hivernaux, cartes de répartition (sur base de celles de l'Atlas des Mammifères de Bruxelles, en rajoutant diverses sources de données), analyses, préparation du monitoring article 17 pour la Région de Bruxelles Capitale. Dans ce contexte, nous cherchons à rassembler un maximum de données de chauves-souris (même anciennes, même disparates) sur la région afin de pouvoir encoder tout ça et rassembler toutes les infos dans la même base de données. Si vous avez donc encore des données non encodées qui "traînent" à gauche ou à droite, ou que vous n'êtes pas sûrs que vos données sont disponibles aujourd'hui, merci de les encoder ou de les envoyer à Pierrette sous une forme ou une autre !

Fin 2018 : renouvellement du comité de pilotage de Plecotus – appels à candidats

La dynamique d'un groupe de volontaires résulte avant tout de l'enthousiasme, de l'implication et des compétences de ceux qui le composent et qui l'animent. Pour éviter de tomber dans une routine, Plecotus renouvelle son comité de pilotage tous les 3 ans. Qu'est-ce que le comité de pilotage ? Pour faire simple, c'est une sorte de "comité des sages" (une quinzaine) qui veille au développement de la chiroptérologie en Belgique francophone. Nous nous réunissons 2 fois par an à Namur pour réfléchir aux actions de notre groupe de travail et prendre des décisions concernant la gestion et les projets portés par Plecotus. Notre dessein est de répondre le mieux possible à tous les objectifs de Plecotus, à savoir sensibilisation, protection et étude des chauves-souris. Voulez-vous en faire partie ? De nouvelles énergies, d'autres idées, du sang frais sont vraiment les bienvenus. C'est pourquoi Plecotus cherche des candidats pour intégrer son comité de pilotage pour les trois ans à venir (2019-2021). Le nouveau comité sera formé lors de la prochaine réunion, fin d'année (en novembre 2018). Comment faire pour postuler ? Il suffit de signaler son intention à Pierrette. Il s'agit bien entendu d'une démarche purement volontaire et bénévole (eh oui, même pas de jeton de présence !), mais il est important de se poser quelques questions avant : Est-ce que je pourrai y consacrer suffisamment de temps ? Est-ce que je suis prêt(e) à m'engager pour quelques années ? Quelles sont les idées, les projets que je souhaiterais développer ou soutenir au sein du groupe de travail ? Si vous avez des réponses intéressantes à partager, n'hésitez pas ! Allez, lancez-vous !

Qui veut des autocollants petit Rhino ?

BatLife Europe (dont Plecotus est partenaire) a produit cette année des autocollants sur le petit Rhinolophe (élu la chauve-souris de l'année !), ils sont distribués gratuitement. Si vous en voulez, vous pouvez en demander à Pierrette.



En collaboration avec



C'est le moment idéal pour donner un toit aux chauves-souris !

visitez la nouvelle **boutique verte** pour voir notre gamme de gîtes de qualité supérieure



GÎTE POUR CHAUVES-SOURIS COUCY
90144 - 19,99 €



GÎTE DE MATERNITE POUR CHAUVES-SOURIS CAUSA
91442 - 99,99 €



GÎTE À CHAUVES-SOURIS CHAMBORD
91470 - 24,99 €



GÎTE POUR CHAUVES-SOURIS HARLECH WOODSTONE®
91447 - 24,99 €

Pour **10% DE RÉDUCTION** utilisez le code **BEEDR18**
offre valable jusqu'au 31 juillet 2018

Pour retrouver l'intégralité de nos produits et des informations complémentaires ou pour passer commande, rendez-vous dès aujourd'hui sur notre site

www.boutiqueverte.be
ou appelez le **08 10 10 98 08**



LA PLUS GRANDE COLLECTION DE PRODUITS POUR LA PROTECTION DE LA NATURE



LES CONSEILS SPÉCIALISÉS DE NOS EXPERTS DE LA NATURE



ACHATS EN LIGNE SÉCURISÉS



LIVRAISON GRATUITE À PARTIR DE 25 €



VOUS SOUTENEZ DES ŒUVRES CARITATIVES GRÂCE À VOS ACHATS





Quand deux espèces nocturnes se rencontrent : les étudiants néo-louvanistes à la découverte des chauves-souris !

texte par Laure Caignet, photo par Samuel Bouchoms



Le lac de Louvain-la-Neuve est un haut lieu de la vie estudiantine : s'y croisent les sportifs en plein jogging, les amoureux de la promenade et les étudiants désirant bronzer malin... Les fêtards en fin d'examens s'y retrouvent autour d'un barbecue, sans se douter qu'au-dessus de leurs têtes, d'autres créatures font un festin bien à elles : pipistrelles, vespertillons et noctules, voilà quelques espèces de chauves-souris qu'on peut rencontrer aux abords du lac. Ce 24 avril 2018, le Kot Jeunes et Nature, kot-à-projet dont la mission est de sensibiliser les néo-louvanistes à l'environnement, invitait les étudiants à faire connaissance avec ces petites bêtes attachantes mais discrètes.

À la tombée du jour, une trentaine de personnes se sont donc rassemblées autour des deux guides de la soirée : Laure et Pascal.

Après un petit quiz dont les réponses en ont surpris plus d'un (oui oui, les chauves-souris peuvent manger jusqu'à 3000 moustiques par nuit !) et quelques explications supplémentaires sur nos chiroptères locaux, nous nous sommes séparés en plusieurs groupes et, équipés de bat detectors (gentiment prêtés par Plecotus, merci Pierrette) et sommes partis à l'affût autour du lac. À peine les détecteurs allumés, nous captions notre premier signal : une pipistrelle vole au-dessus de nos têtes !

Plus loin, nous nous sommes arrêtés pour observer le ballet de plusieurs pipistrelles se disputant un territoire à l'abri des arbres. Parmi les "tac-tac-tac", un son différent se fait entendre : un "ploc-ploc" lent, mouillé, riche et très sonore. C'est, à n'en pas douter, une noctule, une de nos plus grandes chauves-souris ! Cette espèce volant haut au-dessus de la cime des arbres, nous n'en apercevrons qu'une grande silhouette sombre et furtive passant rapidement sur le ciel nocturne. C'est non seulement, pour les participants, l'occasion de découvrir une espèce méconnue, mais aussi d'entendre, au détecteur, la différence entre sons secs et sons mouillés, un concept qui avait été jusque-là assez abstrait.



KOT JEUNES ET NATURE

Continuant notre tour, nous nous sommes arrêtés plus d'une fois pour observer et écouter des pipistrelles qui s'en donnaient à cœur joie. L'une d'elles nous a frôlés de si près qu'on aurait presque cru à la légende de la chauve-souris s'emmêlant dans les cheveux !

Le bilan de la soirée fut riche : en plus des pipistrelles et de plusieurs noctules, nous avons également entendu la fameuse "sérotule" (le son entendu au détecteur provenant soit d'une sérotine, soit d'une noctule, sans qu'on puisse déterminer l'espèce avec certitude) et, très brièvement, un vespertillon de Daubenton, une espèce inféodée aux milieux humides, dont une colonie se nourrit très régulièrement à la surface du lac de Louvain-la-Neuve. En définitive, une très chouette soirée, avec des participants intéressés et enchantés d'avoir pu enfin entendre et observer ces animaux qu'on ne fait souvent qu'entrevoir en vol au crépuscule. Une activité à refaire et un grand merci au KJN pour l'organisation !



Une mouche de pêche en forme de chauve-souris, on aura tout vu !

Un ami pêcheur m'a montré sa dernière acquisition : un leurre imitant une chauve-souris ! Ramené sur l'eau, son "battement d'ailes" est très convaincant. Ça ne doit pas être une proie fréquente du brochet mais nul doute qu'il puisse s'intéresser quand il a faim à ce qui semble être une bête en perte de vue.

Insolite

Transmis par Antoine Griboval





Des chauves-souris aux oreilles amochées ... quelques éléments supplémentaires !

Souvenez-vous ! Il y a quelques années, lors d'un inventaire hivernal qui faisait suite à une brusque plongée des températures bien en-dessous de 0°C, nous avons eu la surprise de découvrir quelques chauves-souris présentant de spectaculaires lésions au niveau des oreilles (voir l'Echo des Rhinos n° 76). Ce qui marqua les esprits, c'était ces écoulements massifs de pus jaunâtre qui témoignaient de la réponse immunitaire des chiroptères dont le métabolisme était pourtant bien ralenti par l'hibernation. Nous avons d'ailleurs pu faire des prélèvements, ce qui nous a permis d'identifier quelques souches bactériennes opportunistes responsables de l'infection.

Ces lésions furent observées sur des murins de Bechstein et des murins de Natterer qui avaient probablement débuté leur hibernation dans des sites trop exposés. La chute des températures les aurait surpris et après avoir été réveillés en urgence ils se seraient réfugiés vers des sites plus sûrs et plus tamponnés où nous les avons trouvés. Le mécanisme de réveil n'aurait cependant pas été suffisamment rapide pour préserver l'intégrité de leurs oreilles... Il s'est avéré par la suite que parmi les individus touchés, certains avaient pu survivre à ces lésions et même apparemment passer une année quasi normale malgré leurs pavillons auriculaires amputés sévèrement. Laurent Arthur



et Michèle Lemaire signalent que les lésions auriculaires chez le murin de Bechstein semblent être un marqueur fiable permettant de reconnaître certains individus... et identifiant à coup sûr des individus âgés. D'autres références bibliographiques font mention, surtout dans le nord, de lésions auriculaires chez d'autres espèces comme le murin de Daubenton ou le murin à moustaches.

Ces observations fortuites nous ont conduits à nous pencher plus avant sur ce phénomène intrigant. Quelles espèces sont touchées ? Quelle proportion de la population ? Est-ce que le gel est le seul élément responsable de ces lésions ? Depuis 2011, nous avons l'opportunité de faire des captures devant le site de swarming que constitue la grotte de Rochefort. Situé sur les hauteurs de la ville, ce site d'intérêt touristique et scientifique est chaque année le théâtre de rassemblements automnaux assez extraordinaires. Il s'est rapidement avéré que ce site présente une diversité spécifique exceptionnelle.

C'est pour l'heure le seul site connu de swarming pour le discret murin d'Alcathoe qui n'est connu chez nous que depuis 2011. Une autre particularité du site est son importante population de murin de Bechstein. En effet, cette espèce représente à elle seule 52 % des captures. Il nous est arrivé d'attraper près de 140 individus en quelques heures ce qui ferait de ce site un des plus peuplés d'Europe occidentale pour cette espèce...

Parmi les nombreuses observations et mesures que ces séances permettent, nous avons noté la présence de lésions auriculaires. Voici un bref aperçu des premiers résultats. Il semblerait que la proportion des individus touchés par ce type de lésion varie de 3 à 11 % sur l'ensemble du jeu de données et cette proportion monterait à 19 % en 2017 si l'on ne considère que le Bechstein. Ces proportions sont vraisemblablement un peu sous-estimées car il est probable que tous les individus n'aient pas été examinés de manière systématique notamment lors des premières sessions de capture.

	Nombre d'individus capturés	Nombre d'individus avec lésion	Proportion
<i>Eptesicus serotinus</i>	1	0	0%
<i>Myotis alcathoe</i>	19	0	0%
<i>Myotis bechsteinii</i>	556	56	10%
<i>Myotis brandtii</i>	35	0	0%
<i>Myotis daubentonii</i>	122	3	2%
<i>Myotis emarginatus</i>	28	3	11%
<i>Myotis myotis</i>	34	0	0%
<i>Myotis mystacinus</i>	29	0	0%
<i>Myotis nattereri</i>	114	2	2%
<i>Pipistrellus pipistrellus</i>	34	0	0%
<i>Plecotus auritus</i>	78	0	0%
<i>Plecotus austriacus</i>	2	0	0%
<i>Rhinolophus ferrumequinum</i>	6	0	0%

Au niveau spécifique, cette pathologie semble atteindre en moyenne 10 % des murins de Bechstein, 2 % des murins de Daubenton, 2 % des murins de Natterer mais aussi de manière assez surprenante 11 % des murins à oreilles échancrées. Les autres espèces ne semblent pas présenter de lésions mais on notera que l'échantillonnage n'est probablement pas suffisant pour



tirer des conclusions à ce stade. Le fait que le murin à oreilles échancrées soit concerné par le phénomène nous laisse penser que les gélivures n'expliquent pas la totalité des lésions observées. En effet, cette espèce recherche en général des sites d'hibernation plutôt thermophiles, il est de ce fait peu probable que les individus hibernants soient touchés par les brusques baisses de température.

Sans surprise, les lésions auriculaires concernent avant tout des spécimens adultes (des individus qui ont passé au moins un hiver). Cela dit, au moins 3 murins de Bechstein et 1 murin à oreilles échancrées juvéniles présentaient des lésions visibles, ce qui exclut également l'hypothèse d'une origine purement (uniquement ?) hivernale. Plus surprenant encore, si on examine l'occurrence des lésions en fonction du sexe, sur l'ensemble des espèces, ces lésions semblent toucher 2 % des femelles pour 8 % des mâles. Si on ne considère que le murin de Bechstein, les lésions auriculaires touchent environ 3 % des femelles pour 12 % des mâles. Les raisons expliquant cette différence (si celle-ci se confirmait) sont également difficiles à comprendre. Quelles seraient les raisons éthologiques qui expliqueraient un tel écart ? Est-ce que les mâles s'exposeraient davantage durant l'hibernation, préférant les sites moins à l'abri du gel ? Est-ce que le mode de vie à priori plus solitaire des mâles les exposerait d'avantage aux dents ou aux becs des prédateurs ? Ces lésions sont-elles les stigmates d'une forme d'agressivité masculine ? Ces hypothèses restent évidemment sans réponse... pour le moment du moins.



Ce Myotis emarginatus observé en hibernation l'hiver dernier n'avait plus d'oreilles du tout !

Ces dernières données nous confirment que les lésions auriculaires chez nos chauves-souris ne sont pas rares. Elles surviennent probablement durant l'hibernation mais pas exclusivement. Elles signent prioritairement des individus adultes. Il semble en effet naturel que les oreilles ne repoussant pas, la probabilité de lésions externes augmente avec l'âge des individus. Comme souvent dans ce type de recherche, plus on creuse et plus le mystère s'épaissit. Même si nous avons mis en évidence quelques nouveaux éléments, il reste naturellement beaucoup de questions.

Grâce à la collaboration et au travail de Pierrette Nyssen, Frédéric Forget, Nicolas Hougardy et Paul Tavernier, nous aurons l'honneur de présenter ces premiers résultats lors de la 13ème conférence du European Wildlife Disease Association qui aura lieu en août en Grèce.



Protection

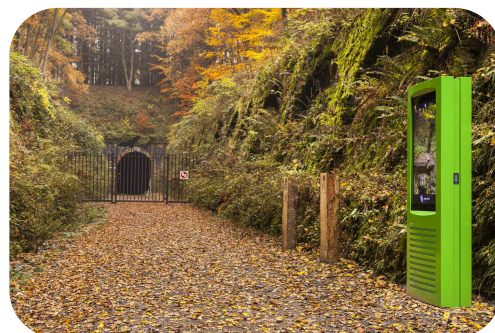
Protection des chiroptères et vélotourisme : le tunnel historique d'Huldange

par Madeline Hammond



La Vennbahn est une ancienne ligne de chemin de fer qui reliait Aix-la-Chapelle en Allemagne à Troisvierges au Luxembourg via la Belgique. Cette ligne emprunte un tunnel de 790 m de long qui est encore aujourd'hui le plus long tunnel ferroviaire du Luxembourg. La Vennbahn n'a pas été utilisée sur ce tronçon depuis le début des années 1960, ce qui s'est avéré une bénédiction en devenant un important site d'hibernation pour les chauves-souris. Au moins 12 des 19 espèces de chauves-souris présentes au Luxembourg s'y trouvent en hiver, c'est pourquoi ce tunnel a été désigné site Natura 2000. Parmi ces espèces signalons la présence du murin à oreilles échancrées, du murin des marais (c'est même le seul gîte du grand-duché du Luxembourg qui abrite cette espèce, il paraît !), du grand murin et du murin de Bechstein, toutes ces espèces étant reprises dans l'Annexe 2 de la Directive Natura 2000 concernant la conservation des habitats naturels ainsi que de la faune et de la flore sauvages.

L'histoire n'a pourtant pas été si simple car le Parc Naturel de l'Our a eu l'idée de convertir cette ancienne voie de chemin de fer en piste cyclable reliant les trois pays (Allemagne, Belgique et Luxembourg pour ceux qui n'ont pas suivi!). Le plan initial était que la piste cyclable traverse le tunnel, mais il est vite devenu clair que cela aurait un effet dévastateur sur les chauves-souris. Cela a remis en cause l'ensemble du projet ; de nombreux acteurs intéressés par la promotion du tourisme local ont commencé à voir Natura 2000 comme un obstacle empêchant le développement social et économique de la région. Le Parc Naturel de l'Our et ses partenaires étaient déterminés à trouver une solution acceptable pour tous. Les réunions de conciliation se sont succédées pendant 2 ans. Finalement la décision collective a été de construire une piste

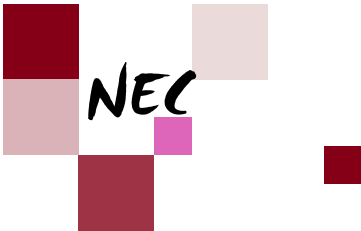




cyclable contournant le tunnel et de restreindre l'accès des deux côtés du tunnel pour protéger les chauves-souris. Un sentier d'aventure a aussi été développé aux abords pour informer les visiteurs sur la présence des chauves-souris dans le tunnel. L'attitude générale des acteurs concernés est beaucoup plus positive et les avantages sont maintenant reconnus et appréciés. Ouf !

Références

- Natura 2000 - 2018 Award Finalists.
<http://natura2000award-application.eu/finalist/3310>
(voir aussi résultats : <http://ec.europa.eu/avservices/ebs/schedule.cfm?sitelang=en&page=3&institution=&date=05/17/2018>)
- Gessner, B. (2012). Teichfledermaus (*Myotis dasycneme* Boie, 1825) und Nymphenfledermaus (*Myotis alcathoe* Helversen & Heller, 2001), zwei neue Fledermausarten für Luxemburg. Bulletin de la Société des Naturalistes Luxembourgeois, 113: 137- 140.
- <http://www.neve-trek.be/Blog/velo/la-vennbahn/>



La NEC 2018 se prépare : plus fort que Batman !

par Amandine Tiberghien et Frédéric Forget



Comme chaque année, plusieurs Plecotusiens s'affairent pour la préparation de la Nuit Européenne des Chauves-souris. Ce moment phare de la sensibilisation nous permet de revenir en quelques mots sur les raisons de cet évènement et certaines spécificités de l'édition 2018. L'article ne se veut pas exhaustif ici mais d'amener quelques pistes de réflexions.

L'animal comme angle d'approche

Animal sauvage ou domestique, nocturne ou diurne, petit ou grand, d'ici ou d'ailleurs... On l'observe, on le touche, on le mange aussi parfois. L'être humain entretient avec l'animal une relation riche, complexe, diversifiée. Une relation qui peut être source de nombreux apprentissages mutuels, de l'autre, du vivant, du monde... La Nuit Européenne des Chauves-souris est donc l'occasion de rappeler cette relation que l'on a avec son écosystème, tout en le faisant dans le respect de l'animal. Et c'est là, l'un des points essentiels aussi des apprentissages de cet évènement.

Un rendez-vous avec le sauvage

Brame du cerf, aube des oiseaux, faucons pour tous, sur les traces des castors... les activités d'observation des animaux sauvages de nos régions ne manquent pas et rencontrent un franc succès auprès du grand public. Bien qu'il ne soit pas toujours possible de les voir et encore moins de les approcher, ces animaux suscitent curiosité et intérêt. Mais ... Justement, on peut voir ces dernières années une démultiplication de ces activités, ce qui oblige les évènements de la Nuit des Chauves-souris à se démarquer. C'est pourquoi nous comptons sur vous ! Seuls votre enthousiasme et votre passion font la différence. Nous essayons aussi de trouver des moyens pour vous outiller au mieux dans le cadre de cet évènement. C'est dans cette dynamique qu'il y a eu les JAC en 2017 et qu'il y aura peut-être d'autres propositions pas la suite. Vous avez des idées ? Des suggestions ? Des critiques ou des commentaires par rapport à cela, partagez-les avec nous...

Les outils pédagogiques de 2018 : une chauve-souris bien plus forte que Batman

L'angle d'approche de cette année pour le power point et les outils sont les "sens". En effet, ce petit mammifère défie toute concurrence. Il est le seul mammifère volant et il est doté de 8 sens. Batman à côté n'a qu'à bien se tenir. Cette Nuit Européenne des Chauves-souris sera l'occasion de mettre en avant le coté super-héros de cet ani-



mal qui renverse parfois notre logique en utilisant ses mains pour voler ou ses oreilles pour voir. Le power point sera axé en ce sens et nous travaillons actuellement à l'élaboration de kits de matériel pédagogique comprenant des oreilles de chauves-souris, des insectes à déguster, des filtres polarisants, etc... pour faciliter les explications au public. Ces outils seront mis en test sur plusieurs sites en 2018 et nous espérons pouvoir les mettre à la disposition de tous les sites en 2019.



Du lien entre 2017 et 2018 - Aider les chauves-souris : une action à la portée de tous !

En 2017, la classique NEC a été exceptionnellement remplacée par des actions de protection en faveur des chauves-souris. Au total, plus de 85 actions ont été menées en faveur des chauves-souris, dans 69 communes, démontrant que chacun pouvait, à son niveau, participer à la protection des chauves-souris. Des actions sur les luminaires chez soi ou au niveau de la commune, des aménagements dans les combles de maisons ou d'églises, des fermetures de souterrains voire même à certains endroits la transformation complète de petits bâtiments au profit de ces insecticides naturels. Car oui, on peut le rappeler : en Europe, toutes les chauves-souris sont insectivores et peuvent consommer en une nuit près de la moitié de leur poids en insectes variés tels les moustiques et autres espèces ennemies des jardiniers, mais aussi des papillons de nuit dont beaucoup d'espèces se développent aux dépens des cultures, des arbres fruitiers... Les chauves-souris se comportent donc comme d'excellents insecticides naturels, et ceci sans empoisonner le sol et l'eau pour des dizaines d'années. Un des objectifs de la NEC 2018 est donc de revenir sur certaines actions locales de protection (menées lors des JAC 2017 ou non) pour rendre la protection des chauves-souris sympa, facile, accessible, proche des gens et ainsi, qui sait, susciter de nouveaux projets... l'effet boule de neige, ça vous dit quelque chose ?

Qu'est-ce que vous attendez pour vous inscrire ?

Les inscriptions ont été lancées il y a déjà un petit temps maintenant (avril 2018) mais nous stagnons aux alentours des 25 activités prévues ... Nous sommes bien conscients qu'après une année d'investissement intense comme celle des JAC, cela peut être difficile de se lancer dans une NEC. Néanmoins, la sensibilisation des citoyens reste un enjeu essentiel pour Plecotus. Si vous n'avez pas d'idée de lieu, sachez que certains organisent cette année la NEC dans un camping pour sensibiliser le public de vacanciers... un public garanti (à une semaine de la rentrée, les campings sont encore bien garnis !) et une animation tout public qui risque d'avoir son petit succès. On nous souffle aussi à l'oreillette que certains guides habituels de Plecotus attendent encore qu'une régionale ou une structure d'accueil leur propose de venir guider le jour J si les aspects logistiques sont pris en charge... à bon entendre !

Si jamais nous pouvons vous aider d'une manière ou d'une autre pour vous lancer dans cette organisation, faites-le nous savoir. N'hésitez donc pas à vous lancer. Nous espérons pouvoir compter une nouvelle fois sur vous pour vous lancer dans l'aventure ! Le formulaire d'inscription se trouve ici <https://natagora.typeform.com/to/rQudB6>



Contacts pour la NEC 2018

Madeline Hammond :
madeline.hammond@natagora.be 02 893 09 91
Frédéric Forget : frederic.forget@vivalia.be 0475 28 93 60



Troisième colloque européen sur les gîtes artificiels à chauves-souris :

les **jeudi 2 et vendredi 3 août 2018** aura lieu le 3rd European Bat House Symposium en Angleterre (Juniper Hall, Surrey, UK). Après les journées d'échange fructueuses aux Pays-Bas en 2012 et en Belgique (à Anvers) en 2014, ce colloque a pour but de rassembler les personnes qui travaillent dans la conservation des chauves-souris et qui ont un intérêt dans les nichoirs et autres structures d'accueil artificielles pour les chauves-souris. Une belle occasion pour les participants de présenter les résultats de leurs études et projets de protection, et de partager les expériences et les idées avec d'autres. Infos et inscriptions :

<https://www.eventbrite.co.uk/e/3rd-european-bat-house-symposium-tickets-44442243948>



L'asbl les découvertes de Comblain propose des balades de sensibilisation sur les chauves-souris pour le grand public les **19 juillet, 9 août et 14 septembre 2018**. Plus d'infos sur <http://www.maisondesdecouvertes.be>



La prochaine édition de la **Nuit Européenne des Chauves-souris (NEC)** aura lieu le **samedi 25 août 2018** un peu partout en Wallonie et à Bruxelles. Si vous n'organisez pas d'activité, vous pouvez au moins emmener votre filleul, votre sœur ou vos amis à une des activités proposées. Tout le programme est disponible sur <http://chauvesouris.natagora.be>

ÉTALLE

Recherche de colonies de sérotines à Etalle : suite à la découverte d'une chauve-souris enragée, le groupe Plecolux mène un projet d'étude en collaboration avec l'Institut de Santé Publique. La recherche de colonies de sérotines dans le secteur d'Etalle va bon train, deux gîtes ont été localisés... Des captures seront réalisées prochainement pour faire des prélèvements et évaluer l'état sanitaire des individus.

Si vous voulez plus d'infos ou collaborer à cette étude, contactez Frédéric Forget frederic.forget@vivalia.be 0475 28 93 60

Projet Barbastelles : après déjà plusieurs années de recherches assez intensives, le programme pour 2018 est d'investiguer la présence des Barbastelles les zones où on l'a détectée précédemment ou de refaire des captures dans les forêts où l'on connaît des arbres gîtes mais pas encore la taille des colonies. Les inventaires ont déjà débuté et se termineront en septembre : soirées d'écoute et/ou de capture, placement de détecteurs automatiques et suivi télémétrique lorsqu'on a équipé un individu d'un émetteur. Un WE d'inventaire intensif Barbastelles aura lieu les **6, 7, et 8 juillet 2018**, pendant lequel nous logerons à Villers-devant-Orval pour être plus près des sites d'étude. Tout le monde est le bienvenu !

Si vous voulez être tenu au courant des dates d'inventaires ou pour plus d'info, contactez Pierrette pierrette.nyssen@natagora.be 081 390 725



Inventaires à Bruxelles : le dynamique groupe PlecobruX s'attèle au suivi de l'activité des chauves-souris sur une série d'étangs et de plans d'eau. Cette année, les étangs et mares suivies sont situés au niveau du Rouge Cloître, ring, forêt de Soignes, étangs de Boitsfort... soit la partie aval de la vallée de la Woluwe. Les soirées s'étalent de début mai à fin septembre et consistent en des points d'écoute au détecteur sur les plans d'eau. Par ailleurs, l'équipe Bruxelloise mène toujours le projet de recherche de la colonie de murin de Daubenton dans la forêt de Soignes et vient d'ailleurs de s'équiper pour cela d'un détecteur bat scanner stéréo qui permet d'identifier la direction du vol d'une chauve-souris (pour voir d'où elle vient et ainsi localiser la colonie).

Si ça vous intéresse de découvrir ces inventaires hors du commun et de participer à la chouette dynamique de la région de Bruxelles-Capitale, contactez Claire pour être tenu au courant des activités : claire.brabant@natagora.be 02 893 09 27 - 0491 89 63 52



Plecotus est le pôle "chauves-souris" de Natagora qui a pour objectifs l'étude et la protection des chiroptères, ainsi que la sensibilisation du public.



avec le soutien de la
Wallonie et de la région
Bruxelles-Capitale



Editeur responsable : Pierrette Nyssen | Rue Nanon 98 | 5000 Namur
Comité de rédaction : Pierrette Nyssen, Cédric Calberg, Frédéric Forget, Matthias Gosselin, Béatrice Herry, Pierrette Nyssen
Mise en page : Marie-Charlotte Alvarez