

# Identité

Les chauves-souris ou chiroptères<sup>1</sup> sont les seuls mammifères volants grâce à la transformation de leurs membres antérieurs en ailes.



Pour se déplacer et repérer leurs proies dans l'obscurité, elles émettent des ultrasons<sup>2</sup> par la bouche ou par les narines. Cette technique consiste en la perception et l'analyse de l'écho des ultrasons émis, ce qui leur

donne une information précise de ce qui les entoure, un complément indispensable à leur vision.

Leur activité débute à la tombée de la nuit et prend fin quelques heures plus tard ou à l'aurore en fonction des besoins énergétiques. Lorsqu'elles sont au repos, les chauves-souris adoptent spontanément une position "tête en bas" sans être incommodées.

Si la nourriture se fait rare ou si la température diminue trop, elles peuvent entrer en léthargie.



Photo: F. Biernaux

C'est ainsi qu'elles passent les journées estivales trop froides ainsi que la plus grande partie de l'hiver sans dépenser trop d'énergie.

1 : "chiroptère" vient du grec "chiro" : main et "ptère" : aile.  
2 : On appelle "ultrasons" toutes ondes sonores dont la fréquence dépasse les 20 kHz. Cette fréquence correspond à la limite supérieure de la perception des sons par l'oreille humaine.

# Renseignements et adresses

## Contacts :

- **Direction Générale des Ressources Naturelles et de l'Environnement**  
Division de la Nature et des Forêts : Avenue Prince de Liège 15 - 5100 Jambes. Tel: 081/33.58.27
- **Plecotus**, Groupe de Travail Chauves-Souris de l'asbl Natagora : Rue du Wisconsin, 3 - 5000 Namur. Tel: 0476/66.19.19 plecotus@natagora.be
- **Université de Liège** (Unité de Recherches zoogéographiques) : Quai Van Beneden 22 - 4000 Liège. Tel: 04/366.50.74
- **Institut royal des Sciences Naturelles de Belgique** : Rue Vautier 29 - 1000 Bruxelles. Tel: 02/694.48.25

## Guides de références :

- ARTHUR L. & LEMAIRE M., 1999, Les Chauves-souris, Maîtresses de la nuit, Delachaux & Niestlé, coll. "la bibliothèque du naturaliste", 268 pp.
- FAIRON J., BUSCH E., PETIT T. & SCHUITEN M., 2003, Guide pour l'aménagement des combles et clochers des églises et d'autres bâtiments, Brochure Technique n°4, 79 pp.
- SCHOBER W. & GRIMMBERGER E., 1991, Guide des Chauves-souris d'Europe, Delachaux & Niestlé, 225 pp.

## Sites internet :

- Serveur d'information sur la biodiversité wallonne : <http://mrw.wallonie.be/dgrne/sibw/>
- Site chauves-souris de Plecotus : <http://www.chauves-souris.be> ou <http://www.natagora.be>
- Liste de discussion francophone sur les chauves-souris : <http://clubs.voila.fr/groups/chauves-souris>
- Opération Combles & Clochers : <http://mrw.wallonie.be/dgrne/dnf/comblesetclochers/>
- Museum de Bourges : <http://www.museum-bourges.net>
- Serveur Suisse : <http://www.geneva-city.ch/musinfo/mhng/ccol/>
- Bat Conservation International (U.S.A.) : <http://www.batcon.org/>
- The Bat Conservation Trust (U.K.) : <http://www.bats.org.uk/>

Ce dépliant est publié à l'initiative du groupe de travail "Chiroptères" de Biomont en collaboration avec le groupe de Travail Plecotus (NATAGORA) qui se consacre à l'étude et à la protection des chauves-souris. La publication de ce document n'aurait pas été possible sans un subside octroyé par la Région Wallonne, Division Générale des Ressources Naturelles et de l'Environnement.



# Mythes et préjugés

Animaux étranges, les chauves-souris ont de tout temps frappé l'imagination de l'homme.

- En Afrique, elles symbolisent l'âme des défunts, tandis qu'en Indonésie et en Amérique du Sud, on les considère comme protectrices des maisons.
- En Chine, elles sont synonymes de bonheur car les caractères qui désignent bonheur et chauve-souris se prononcent de la même façon : "phou".
- En Europe, au Moyen Age, on les associait aux situations sinistres. On les disait "suppôts de satan". Aujourd'hui, des croyances fausses persistent toujours à leur sujet.



# Finissons en avec les préjugés qui les accablent!

- Non, elles ne s'accrochent pas dans les cheveux !
- Non, elles ne dégradent pas les boiseries ou l'isolation comme le font les rongeurs !
- Elles n'apportent aucun matériau dans leur gîte : elles ne construisent pas de nid !
- Elles n'élèvent qu'un seul jeune par an, rarement deux, parfois pas du tout. Elles ne pulluleront donc jamais !
- On les a dit porteuses du virus de la rage. En fait, tous les mammifères (chiens, chats, renards, moutons, vaches, souris ...) peuvent véhiculer cette maladie et la transmettre.

Certes, des cas de rage ont déjà été observés sur des chauves-souris européennes, mais ceci est rare. La contamination de l'homme, qui ne peut avoir lieu que par une morsure, est peu probable. **Leur manipulation est d'ailleurs interdite par la loi. Les individus, leurs terrains de chasse et leurs gîtes sont strictement protégés** par la loi de la conservation de la Nature et/ou Natura 2000.

# Menaces et solutions

En Europe, depuis une cinquantaine d'années, on assiste au déclin généralisé des populations de chauves-souris. En Région wallonne, la moitié des espèces se sont raréfiées, au moins 2 sont menacées d'extinction.

## Menaces : la plupart sont causées par l'homme

- L'utilisation de pesticides, souvent massive et irrationnelle, diminue les ressources alimentaires des chauves-souris et les contamine.

## Atteintes portées aux milieux de vie des chauves-souris :

### • Gîtes d'été et de reproduction :

- Abattage des arbres creux
- Fermeture généralisée des accès aux combles et clochers d'églises et d'autres bâtiments publics et privés

### • Gîtes de repos hivernal :

- Abattage des arbres creux
- Fermeture et/ou comblement des cavités souterraines par des immondices ou décharges diverses
- Perturbation de la tranquillité dans les grottes et les mines par des visites répétées et/ou bruyantes

### • Terrains de chasse :

- Destruction de la structure des habitats de chasse (disparition des haies, des alignements d'arbres, des taillis forestiers ...)
- Modification de la composition des habitats de chasse (enrichissement intensif au détriment de feuillus indigènes, agriculture intensive)

## Quelles sont les solutions à la portée de tous ?

- Plantation d'arbres et d'arbustes feuillus indigènes (haies, vergers hautes tiges, ...)
- Préservation sous les combles d'endroits tranquilles et sombres avec des accès spécifiques
- Utilisation plus rationnelle des insecticides

## Actions menées aujourd'hui

- Aménagements par la R.W. des combles et clochers d'églises de certaines communes wallonnes.
- Actions de conservation des milieux souterrains protégés par la R.W.
- Recherche scientifique sur l'écologie de différentes espèces de chauves-souris (Université de Liège).
- Recommandation par la Division Nature et Forêt de garder sur pied deux arbres morts par hectare boisé.
- Attribution de primes aux privés pour la plantation de haies indigènes.
- Programme de sensibilisation aux chauves-souris, dont la Nuit Européenne des Chauves-souris, entre autres réalisé par Plecotus

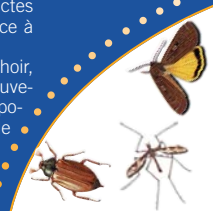


# Régime alimentaire

Toutes nos chauves-souris se nourrissent d'insectes qu'elles détectent grâce aux ultrasons mais aussi grâce à l'ouïe ou même à la vue.

La capture des proies a lieu en vol, à partir d'un perchoir, sur le feuillage et même au sol. En une nuit, une chauve-souris peut consommer environ 1/4 de sa masse corporelle, ce qui représente, pour une espèce de taille moyenne pesant 8 g, environ un kg d'insectes par an!

**Les chauves-souris ne sont-elles pas des insecticides naturels ?**



# Diversité

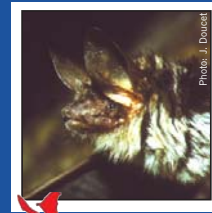
- Sur environ 4000 espèces de mammifères recensées dans le monde, près de 1000 sont des chauves-souris dont la plupart vivent dans les régions chaudes. On en dénombre une trentaine en Europe, au moins 18 figurent dans la faune wallonne.

hirondelle de cheminée

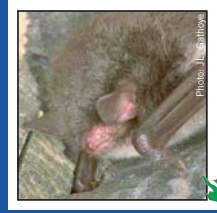
sérotine commune

pipistrelle

# Quelques exemples



Grand murin (*Myotis myotis*)



Vespertilion de Daubenton (*Myotis daubentonii*)



Grand Rhinolophe (*Rhinolophus ferrumequinum*)



Pipistrelle commune (*Pipistrellus pipistrellus*)

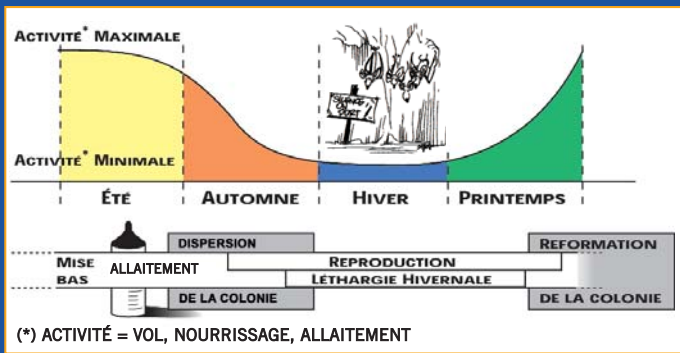


Oreillard gris (*Plecotus austriacus*)

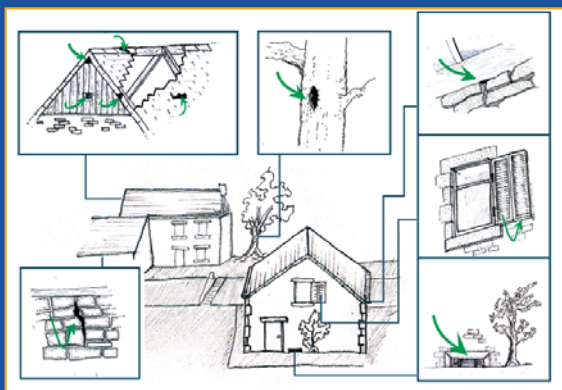
### Légende :

- Espèce de grande taille  
Population en voie d'extinction
- Espèce de petite taille  
Population actuellement vulnérable

## CYCLE ANNUEL



## OÙ TROUVER DES CHAUVES-SOURIS DANS ET PRÈS DE NOS MAISONS ?



## MILIEUX EXPLOITÉS

- Les chauves-souris capturent leurs proies dans différents types de milieux. Les terrains de chasse représentés ci-dessous peuvent être exploités par plusieurs espèces.
- On sait aujourd'hui que chacune a ses exigences propres mais on sait aussi qu'elles peuvent parfois exploiter des endroits identiques. Même en région urbaine, on peut en voir chasser au dessus de l'eau, dans les jardins, les parcs et sous les lampadaires !



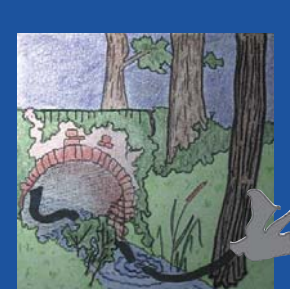
Terrain de chasse d'une Sérotine commune



Terrain de chasse d'une Pipistrelle commune ou d'une Sérotine commune



Terrain de chasse d'un Petit Rhinolophe



Terrain de chasse d'un Vespertilion de Daubenton